



¿Adivina quién soy?



¿Adivina quién soy?

Qué es?

Toc Toc, adivina quién soy?, es un juego de adivinanzas para conocer las especies de flora y fauna más amenazadas de nuestro país.

Mediante este entretenido juego, podrás conocer 45 especies de nuestra biodiversidad, sus características, el estado de vulnerabilidad en que se encuentran, el lugar dónde viven, las amenazas a las que están sometidas y también, reflexionar sobre cuál puede ser tu aporte para protegerlas.

En qué consiste?

El juego consiste en que mediante preguntas y respuestas, los integrantes de un grupo deben adivinar la especie oculta en una ficha.

Cómo funciona?

Muy simple. Sigue estas instrucciones:

1. Se forman grupos pequeños (no más de seis componentes)
2. Cada grupo recibe un número de fichas igual al número de sus integrantes
3. Los miembros del grupo estudian cada una de las fichas e identifican la fotografía con la información respectiva.

4. Luego, entre los miembros del grupo se elige a uno, quien debe reunir todas las fichas (líder).

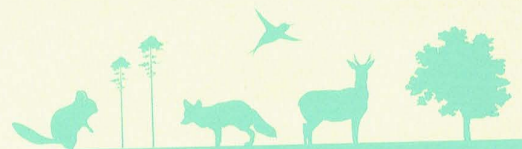
5. El líder del grupo debe guardar las fichas asegurándose que no queden a la vista del resto de los integrantes del grupo.

6. El líder escoge una ficha y la ubica en un lugar donde solo él pueda verla, asegurándose que quede oculta al resto de los integrantes del grupo.

7. Una vez que el líder esté seguro de que la información de la ficha sólo sea visible por él, el resto de los integrantes del grupo deben formularle preguntas para tratar de adivinar cuál es la especie oculta.

8. Los miembros del grupo deben hacerle preguntas sobre el tipo de especie, el lugar donde habita, sus características, las amenazas a las que está sometidas, etc.

9. Cada integrante del grupo tendrá derecho a hacer dos preguntas, de manera alternada con el resto de los miembros. El líder del grupo debe velar porque las preguntas no se repitan y cubran tanto a las características de la especie, el hábitat, las amenazas a la que está sometida y también las recomendaciones que se entregan para preservarla.



INSTRUCCIONES

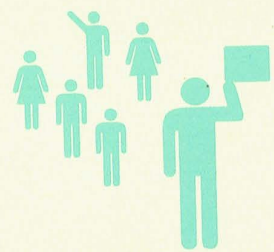
10. Con las respuestas que el líder va entregando, el equipo debe adivinar el nombre de la especie.

11. Si alguien está seguro del nombre deberá golpear la mesa diciendo, "toc toc, quién soy?. Y dará el nombre de la especie. Si adivina, él pasará a ser el líder y reiniciará el juego.

12. Por el contrario, si no adivina, quedará fuera del grupo en el próximo juego.

Cuándo termina el juego?

El juego termina una vez que el grupo haya adivinado todas las fichas que tuvieron a su cargo.



Producto elaborado por el Ministerio del Medio Ambiente - 2014
Autores: Charif Tala, Sandra Díaz, Leonora Rojas y Jaime Ugalde
Diseño: Francisca Villallón.

Queñoa

POLYLEPIS TARAPACANA



TOC -TOC



HÁBITAT

Vive en el altiplano de Perú, Bolivia y Chile, a grandes alturas y es el único árbol que puede vivir en ambientes por sobre los 3.000 metros.

CÓMO SON SUS FLORES

Las flores, que se desarrollan alrededor del tallo, se convierten en frutos, los cuales son muy pequeños (menos de 1 milímetro). No se ven fácilmente ya que se hallan entre el follaje.

Árbol nativo de tronco amarillo-rojizo. Sus bosques se llaman “queñoales” Esta planta leñosa es una de las escasas especies que produce madera, en el altiplano. Tiene un importante rol ecológico como ingeniero ecosistémico, ya que en sus bosquetes se desarrollan variadas especies de flora y fauna. Las personas usan su corteza y hojas como medicina y para teñir lana. Los troncos son empleados en artesanías.

AMENAZAS

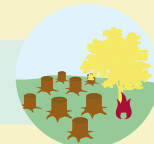
Pérdida y degradación de su hábitat



Incendios



Extracción de madera para leña, carbón y construcción



RECOMENDACIONES

Evita hacer fuego en su hábitat, se puede transformar en incendio



Cuando lo visites no te lleves nada como recuerdo. Necesita sus ramas para vivir saludable



No te lleves la tierra de sus bosquetes. En ella han caído sus semillas





QUEÑO A
(*POLYLEPIS TARAPACANA*)

Calanchuca o clavel del aire

TILLANDSIA MARCONAE



TOC -TOC

HÁBITAT

Nativa de Chile y Perú. En nuestro país, sólo se encuentra en la localidad de Poconchile, a 45 km de Arica, camino a Putre. Se encuentra en terrenos arenosos.

CÓMO SON SUS FLORES

Las flores son alargadas y de color fucsia.



Es una hierba perenne de 30 cm de alto, con adaptaciones en sus hojas que le permiten captar el agua desde la neblina. Las hojas son erectas, rígidas, triangulares, angostas y acanaladas. Posee una raíz que capta la humedad y los nutrientes directamente desde la atmósfera. Su crecimiento es muy lento y crece sobre la arena formando grandes poblaciones.

AMENAZAS

Extracción de árido.



Tránsito de vehículos 4x4



Microbasurales



RECOMENDACIONES

Ayuda a estas plantas haciendo una disposición adecuada de residuos y disminuyendo la cantidad de basura



Advierte que los vehículos se mantengan circulando por los caminos





CALANCHUCA O CLAVEL DEL AIRE
(*TILLANDSIA MARCONAE*)

Lucumillo, arrayán de La Serena

MYRCIANTHES COQUIMBENSIS



TOC -TOC



HÁBITAT

Especie endémica de Chile, restringida a la costa rocosa de la Región de Coquimbo, en la Provincia del Elqui.

CÓMO SON SUS FLORES

Sus flores son principalmente blancas. Su fruto es una baya carnosa, de color rojo en la madurez.

Arbusto achaparrado en forma de globo de 1 a 1,5 m de altura. Crece protegido entre grandes rocas. Sus hojas son muy duras y al doblarlas suenan y se quiebran.

AMENAZAS

Áreas de ocupación urbano-industrial



Expansión de la industria inmobiliaria y de la actividad turística

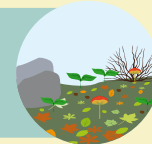


Extracción de su hojarasca para tierra de hoja



RECOMENDACIONES

No te lleses la tierra de hoja que la rodea, bajo ella caen sus semillas que generarán nuevas plantas



Pon en práctica acciones amigables con el entorno natural



No saques sus frutos, son sus futuras semillas y deben ser dispersadas naturalmente



Si sabes de alguien que vaya a construir en la zona donde vive, coméntales de sus características para que la protejan





LUCUMILLO, ARRAYÁN DE LA SERENA

(*MYRCIANTHES COQUIMBENSIS*)

Avellanita

AVELLANITA BUSTILLOSII



TOC -TOC



HÁBITAT

Originalmente fue descrita sólo en dos localidades en Chile, en la laguna Aculeo (RM) y en el sector Los Perales (Valle del Marga-Marga y Región de Valparaíso). Lamentablemente no se han vuelto a reportar individuos en el valle del Marga-Marga.

CÓMO SON SUS FLORES

Es un arbusto monoico, es decir que tiene flores masculinas y femeninas, separadas, pero en el mismo individuo. Las masculinas son más vistosas y se agrupan de 3 a 4 flores amarillentas. Las flores femeninas son solitarias y no tienen pétalos.

También conocida como nogal del norte, la avellanita es un arbusto muy ramificado que no supera los 3 m de altura.

AMENAZAS

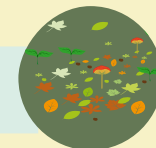
Consumida por el ganado doméstico por su agradable sabor



Incendios



Extracción de tierra de hoja, que incluye sus semillas



No colectes ni destruyas las plantas



No te lles la tierra de hoja que se encuentra bajo los arbustos, ya que en ella se encuentran sus semillas



Evita los incendios forestales



RECOMENDACIONES



AVELLANITA
(*AVELLANITA BUSTILLOSII*)

Dalea

DALEA AZUREA



TOC -TOC

HÁBITAT

Especie endémica que vive sólo en dos quebradas, en las proximidades de Paposo, al norte de Taltal, en la Región de Antofagasta.

CÓMO SON SUS FLORES

Las flores crecen en los extremos terminales de cada rama, en una pequeña espiga de color azul con blanco. El fruto es una legumbre con una semilla.



Es un arbusto pequeño de 20 a 60 cm, cuyas ramas crecen a ras de suelo y se levantan en los ápices.

AMENAZAS

Vulnerable al pastoreo o ramoneo de cabras o burros



RECOMENDACIONES

No las colectes, ni las destruyas





DALEA
(*DALEA AZUREA*)

Michay rojo

BERBERIDOPSIS CORALINA



TOC -TOC

HÁBITAT

Crece en forma discontinua en 22 lugares, solamente en la Cordillera de Nahuelbuta (Región del Biobío) y San Juan (Región de Los Lagos). Habita en sectores húmedos como en las cercanías de cursos de agua.

CÓMO SON SUS FLORES

Flores en forma de globo de intenso color rojo coral. Se reúnen en racimos de 2 a 3 flores. El fruto es una baya (fruto carnoso con semillas dispersas en su carne) de color morado. El fruto contiene de 12 a 24 semillas.



Planta trepadora siempreverde de hasta 20 m de altura. Hojas verde oscuro, más claras por la parte de abajo, duras y de borde aserrado.

AMENAZAS

Pérdida y alteración del hábitat. Pastoreo por ganado vacuno



RECOMENDACIONES

No las colectes, ni las destruyas





Foto: Ivan Benoit

MICHAY ROJO
(*BERBERIDOPSIS CORALINA*)

TOC -TOC

HÁBITAT

Endémica de Chile, exclusiva de la Región de Tarapacá. Crece en suelos arenosos de sectores muy áridos de la precordillera entre 2.000 y los 2.500. Crece a orillas de caminos.

CÓMO SON SUS FLORES

Las flores miden hasta 1 cm de largo y sus pétalos son amarillos. El período de floración es muy corto.



Es un arbusto muy bajo, que pierde sus hojas en algunas épocas del año. Crece formando pequeños cojines de unos 10 cm de alto. Las hojas son muy pequeñas y cubiertas de pelos. Es probable que se trate de un subarbusto que rebrota cuando se producen abundantes lluvias.

AMENAZAS

Debido a lo reducida de sus poblaciones, esta planta es vulnerable a eventos catastróficos



Los efectos de actividades humanas



No colectes ni destruyas las plantas



No transites fuera de los caminos



Has todo lo posible por evitar que la basura y otros residuos sean arrastrados por el viento



RECOMENDACIONES



METARMA
(*METHARME LANATA*)

Queule o Hualhual

GOMORTEGA QUEULE



TOC -TOC



HÁBITAT

Árbol endémico de Chile. De amplia distribución en el pasado, hoy en día muy escaso y restringido a muy pocas localidades en la cordillera de la Costa entre las provincias de Cauquenes (Región del Maule) y la Provincia de Arauco (Región de Biobío).

CÓMO SON SUS FLORES

Florece entre marzo y abril. Las flores son hermafroditas, es decir contienen los órganos femeninos y masculinos en la misma flor. Los frutos son redondeados u ovalados, bastante grandes, con cuesco. Cuando están maduros tienen coloración amarilla y un suave dulzor y aroma, por lo que han sido utilizados para hacer mermeladas y dulces.

Árbol siempreverde (no pierde sus hojas en otoño), puede llegar a los 30 m de altura. Hojas de consistencia dura, quebradizas, planas y brillantes, verde oscuro por arriba y verde claro por debajo.

AMENAZAS

La deforestación fragmentó una población en pequeñas poblaciones, con menos de 100 individuos cada una



Su baja capacidad para germinar



La recolección de frutos para hacer mermeladas



No colectes semillas de esta planta ni frutos



Cuenta a otras personas que esta planta se encuentra en peligro



Evita conductas de riesgo que provoquen incendios forestales



RECOMENDACIONES



QUEULE O HUALHUAL

(*GOMORTEGA QUEULE*)

Pitao, pitrán, canelilla o canelillo

PITAVIA PUNCTATA



TOC -TOC



HÁBITAT

Árbol endémico, presente en solamente 30 localidades de la Cordillera de la Costa desde la provincia de Talca (Región del Maule) a la provincia de Malleco (Región de La Araucanía). Vive en quebradas en la cercanía de cursos de agua o lugares muy húmedos.

CÓMO SON SUS FLORES

Sus flores son blancas y pequeñas y se agrupan en racimos; se parecen a las flores del canelo. Florece entre octubre y noviembre. Cada flor produce un fruto parecido a una ciruela, que contiene una semilla de color café oscuro brillante.

Árbol siempreverde, de follaje denso, copa frondosa y redondeada, de 15 m de altura. Tiene hojas aromáticas de olor cítrico, duras alargadas y en punta. Son verdes por el dorso y amarillentas por el revés y al mirarlas al trasluz de puede ver una serie de puntitos amarillos (de ahí su nombre... punctata).

AMENAZAS

Incendios forestales



La sustitución del bosque nativo por plantaciones forestales



El uso de su madera como leña



No colectes semillas de esta planta



Cuenta a otras personas que esta planta se encuentra en peligro



Evita conductas de riesgo que provoquen incendios forestales



RECOMENDACIONES



PITAO, PITRÁN, CANELILLA O CANELILLO
(*PITAVIA PUNCTATA*)

Alstroemeria de los Molles

ALSTROEMERIA PELEGRINA



TOC -TOC



HÁBITAT

Especie endémica de Chile, que crece en forma discontinua entre el norte de Los Vilos y Punta Curaumilla (Provincia de Valparaíso).

CÓMO SON SUS FLORES

Sus flores son grandes y vistosas (5 cm de largo aproximadamente), de color rosado intenso y en la parte media con una mancha rosado-purpúreo, Flor con una franja de color amarillo pálido rodeada de blanco y salpicada de rayitas de color rosado-purpúreo. Estambres con las anteras de color purpúreo.

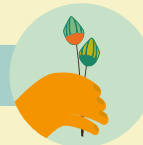
Hierba perenne, de 20-60 cm de alto y erecta.

AMENAZAS

Pérdida de su hábitat, cosecha por su valor ornamental



No colectes ni destruyas las planta.



Camina sólo por los senderos



No te llesves la tierra de hoja que se encuentra bajo los arbustos



Procura evitar los incendios forestales



RECOMENDACIONES



ALSTROEMERIA DE LOS MOLLES
(*ALSTROEMERIA PELEGRINA*)

Araucaria, pehuén, piñonero

ARAUCARIA ARAUCANA



TOC -TOC



HÁBITAT

Habita en la cordillera de Los Andes (la mayor parte de su población) y en la cordillera de Nahuelbuta. También crece en Argentina. En Chile se encontraría el 75% de la población total de la especie y en Argentina el 25% restante.

CÓMO SON SUS FLORES

Los árboles femeninos producen semillas comestibles en gran número (piñones), las que son muy nutritivas y son parte esencial de la alimentación de los pehuenches.

Araucaria araucana, se cuenta entre las especies más longevas del mundo, pudiendo superar los 1.000 años de vida. Puede alcanzar 50 m de altura, con ramas dispuestas de forma regular y levantadas hacia los extremos. Corteza gruesa y rugosa. Copa piramidal. Hojas perennes, muy rígidas y puntiagudas, casi espinosas.

AMENAZAS

Incendios forestales



Cambio de uso del suelo



RECOMENDACIONES

Procura evitar los incendios forestales



Cuéntale a tus amigos sobre la importancia de la Araucaria





ARAUCARIA, PEHUÉN, PIÑONERO

(*ARAUCARIA ARAUCANA*)

Yareta

AZORELLA COMPACTA



TOC -TOC



HÁBITAT

Vive en el altiplano de Chile, entre la región de Arica y Parinacota y de Antofagasta, entre los 4.000 y 5.200 metros. También se la encuentra en Perú, Bolivia y Argentina. Habita en faldeos pedregosos formando grandes cojines, de hasta 1 m de alto.

CÓMO SON SUS FLORES

Su característica principal es que parece un cojín verde y posee flores amarillo-verdosas. Actúa como “ingeniero ecosistémico”, puesto que reduce la velocidad del viento y atenúa las diferencias de temperatura, entre otros atributos.

Especie característica de la alta montaña, crece solamente en el altiplano, formando cojines muy compactos. La planta se mantiene de color verde durante todo el año. Tiene usos medicinales y por su contenido de resina tiene una alta eficiencia como combustible.

AMENAZAS

Extracción para uso como combustible



Degradación y fragmentación sus poblaciones por actividad minera



Extraída con fines medicinales



RECOMENDACIONES

No colectes ni destruyas las plantas



Cuéntale a tus amigos sobre la importancia de la yareta





YARETA
(*AZORELLA COMPACTA*)

Cactus candelabro

BROWNINGIA CANDELARIS



TOC -TOC

HÁBITAT

En Chile se encuentra en la Región de Arica y Parinacota y en la Región de Tarapacá.

Crece principalmente en laderas y fondos de quebradas entre los 2.000 y 3.000 msnm.

CÓMO SON SUS FLORES

Sus flores son grandes (8-12 cm), abren al atardecer y se cierran en la mañana.

No tienen perfume y son de color marrón. El fruto es comestible.



Su altura puede llegar a los 3-5 m y sus troncos son muy espinoso. Se ramifican formando una especie de candelabro.

AMENAZAS

Extracción de leña, material para construcción



Uso ornamental



Recolección de frutos



RECOMENDACIONES

No colectes plantas de la naturaleza



No destruyas su hábitat



Promueve el uso de energías limpias





CACTUS CANDELABRO
(*BROWNINGIA CANDELARIS*)

Col de Juan Fernández

DENDROSERIS LITORALIS



TOC -TOC



HÁBITAT

Habita en roqueríos de las islas Robinson Crusoe y Santa Clara, en el Archipiélago Juan Fernández.

CÓMO SON SUS FLORES

Sus flores son hermafroditas (la misma flor contiene macho y hembra), de color amarillo anaranjado. Ejemplares de esta planta se encuentran en el Jardín Botánico Nacional de Viña del Mar.

Es un árbol endémico de Juan Fernández. Alcanza alturas de hasta 2,5 m y su tronco es tortuoso, ramificado desde cerca de su base. Las hojas son perennes y de gran tamaño (hasta 45 cm largo por 30 cm de ancho).

AMENAZAS

Pérdida / degradación del hábitat por procesos erosivos y deslizamientos de terreno



Pérdida / degradación del hábitat por conejos y cabras



RECOMENDACIONES

Conoce y difunde la importancia de estas especies únicas del Archipiélago Juan Fernández





Foto: CharifTala

COL DE JUAN FERNÁNDEZ

(*DENDROSERIS LITORALIS*)

Sandillón, asiento de la suegra

ERIOSYCE AURATA



TOC -TOC

HÁBITAT

Es originaria de nuestro país y habita en la precordillera andina desde la Región de Coquimbo hasta la de Valparaíso.

CÓMO SON SUS FLORES

Sus flores son muy numerosas y miden de 3,5 a 5 cm de longitud, amarillo-rojizas.



Es un cactus solitario, esférico, de gran tamaño, de hasta 55 cm de diámetro y con forma de asiento.

Espinas en forma de aguja curvadas hacia arriba, generalmente amarillentas.

AMENAZAS

Cosecha, pérdida de hábitat



Degradación por causas antrópicas



RECOMENDACIONES

No colectes semillas de esta planta



Cuenta a otras personas que esta planta se encuentra en peligro





SANDILLÓN, ASIENTO DE LA SUEGRA
(*ERIOGYNE AURATA*)

Ruil

NOTHOFAGUS ALESSANDRII



TOC -TOC



HÁBITAT

Árbol endémico de Chile, que vive en una pequeña zona de no más de 100 km de extensión de la Cordillera de Costa, en las provincias de Talca y Cauquenes, en la Región del Maule. Forma bosques en terrenos húmedos y sombríos.

CÓMO SON SUS FLORES

Las flores aparecen en septiembre y octubre. Un mismo árbol tiene flores femeninas y masculinas. Las semillas maduran entre enero y febrero.

Este árbol tiene hojas caducas, es decir se caen en otoño. Puede alcanzar 30 m de altura. Su tronco es recto y cilíndrico de corteza gris clara con grietas. Tiene hojas grandes de 7 a 13 cm de largo, ovaladas y con el borde con un aserrado fino. Por encima las hojas están cubiertas de una vellosidad homogénea.

AMENAZAS

Deforestación y fragmentación



Corta para carbón y leña



Sustitución de bosque por plantaciones de pino cuyas plántulas invaden los pequeños bosquetes de Ruil

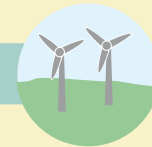


RECOMENDACIONES

No remuevas la tierra de hoja



Promueve el uso de energías limpias



Evita conductas de riesgo que provoquen incendios forestales





RUIL
(*NOTHOFAGUS ALESSANDRII*)

Belloto del Sur

BEILSCHMIEDIA BERTEROANA



TOC -TOC



HÁBITAT

Árbol muy escaso, endémico de Chile central. Vive en áreas muy restringidas entre la Región Metropolitana y la del Biobío. Se encuentra en la Cordillera de la Costa y en la de Los Andes. Habita en sitios húmedos, con suelo saturado de agua o con influencia de neblina costera.

CÓMO SON SUS FLORES

Flores lisas y brillantes. Su fruto es una baya verde-amarillenta, lustrosa, de 3 a 5 cm de diámetro, que contiene una sola semilla.

Árbol siempreverde de 12 a 20 m. Posee un denso follaje verde oscuro y se cultiva como ornamental por su denso follaje verde.

AMENAZAS

Incendios forestales



Pastoreo



Conversión de bosque nativo a plantaciones forestales comerciales



RECOMENDACIONES

No colectes ni destruyas las plantas



No te lleves la tierra de hoja que se encuentra bajo los arbustos



Procura evitar los incendios forestales





BELLOTO DEL SUR

(*BEILSCHMIEDIA BERTEROANA*)

Palma chilena

JUBAEA CHILENSIS



TOC -TOC



HÁBITAT

Es una especie típica del bosque entre las regiones de Coquimbo, por el norte, y del Maule por el sur. Su mayor concentración está en la localidad de Ocoa, Cerro la Campana, (Región de Valparaíso) y en Cocalán (Región de O'Higgins).

CÓMO SON SUS FLORES

Las flores se desarrollan al interior de una vaina dura, cuya forma se asemeja a una canoa y que puede medir hasta 1,5 m de largo. Sus flores son moradas. El fruto es redondeado de color amarillo y en su interior hay una semilla comestible cubierta de corteza muy dura, conocido como "coquito" y que se vende como alimento.

La hermosa palma chilena puede alcanzar hasta 30-35 m de alto y 2 m de diámetro. Es una planta muy longeva, pudiendo vivir hasta 400 años. El tronco es grisáceo y liso. Sus hojas son alargadas y se desprenden totalmente cada 4 ó 5 años.

AMENAZAS

Sustitución para cultivo



Ramoneo sobre juveniles por roedores, conejos, liebres y ganado



Explotación intensiva de sus frutos



No colectes semillas de esta planta



Cuenta a otras personas que esta planta se encuentra en peligro



Evita conductas de riesgo que provoquen incendios forestales



RECOMENDACIONES



PALMA CHILENA

(*JUBAEA CHILENSIS*)

Chagual chico, chagualillo

PUYA VENUSTA



TOC -TOC



HÁBITAT

Sólo habita el litoral entre Coquimbo (Región de Coquimbo) y Zapallar (Región de Valparaíso), desde el nivel del mar hasta los 100 m de altitud, bajo la influencia de la neblina costera. Generalmente se encuentra sobre áreas rocosas costeras, formando comunidades puras.

CÓMO SON SUS FLORES

Flores de color violáceo intenso, que aparecen entre septiembre y diciembre.

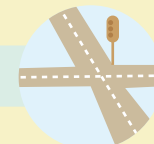
Planta perenne, con hojas de color gris, alargadas y con espinas en los bordes. El tallo de la flor llega a medir 1m de alto y las flores, en racimos laterales, son el alimento ideal para el picaflor gigante.

AMENAZAS

Desarrollo urbano e industrial



Ampliación de carreteras y urbanización



Incendios forestales



Extracción de sus inflorescencias



RECOMENDACIONES

No colectes ejemplares ni semillas de esta planta



Cuenta a otras personas que esta planta se encuentra en peligro



Evita que la basura y otros residuos sean arrastrados por el viento





Foto: Charif Tala

CHAGUAL CHICO, CHAGUALILLO

(*PUYA VENUSTA*)

Palmilla

BLECHNUM CYCADIFOLIUM



TOC -TOC



HÁBITAT

Helecho de porte arbóreo característico de las altas cumbres de las islas Robinson Crusoe y Alejandro Selkirk, en el Archipiélago Juan Fernández. Crece en bosques húmedos y también en partes abiertas con suelos pedregosos y pobres. A veces sobre troncos de árboles.

CÓMO SON SUS FLORES

Es un helecho y por lo tanto no tiene flores. Se reproduce por esporas que germinan lentamente, apareciendo sus primeras hojas 7 meses después de realizada la siembra.

Puede alcanzar hasta 2 m de altura. Frondas brillantes.

AMENAZAS

Plantas invasoras del continente ocupan su hábitat (por ejemplo zarzamora, maqui y murtilla)



Deslizamientos de terreno por erosión producto de lluvias torrenciales



Incendios forestales



RECOMENDACIONES

Cuéntale a tus amigos sobre la importancia de la biodiversidad del Archipiélago Juan Fernández



En las islas, evita conductas de riesgo que provoquen incendios forestales





PALMILLA
(*BLECHNUM CYCADIFOLIUM*)

Cactus de Chile Chico

PTEROCACTUS AUSTRALIS



TOC -TOC



HÁBITAT

Viven en sectores planos cerca de la localidad de Chile Chico, junto al lago General Carrera (Región de Aysén). Se encuentran expuestos a la radiación solar, acompañados de otras plantas que forman matorrales. Su presencia, exclusivamente en esta área, se explica por el microclima que produce el gran cuerpo de agua del lago General Carrera.

CÓMO SON SUS FLORES

Las flores salen en la parte superior de la planta. Miden aproximadamente 3 cm de diámetro y son amarillas o rosadas, hasta castaño rojizas.

Planta muy bajita (2 a 3 cm de alto) con aspecto de cubresuelo.

AMENAZAS

Pisoteo por ganado



Son colectadas por su valor ornamental



Habilitación de terrenos para uso agrícola



RECOMENDACIONES

No colectes plantas de la naturaleza



No destruyas su hábitat, protege su entorno





CACTUS DE CHILE CHICO
(*PTEROCACTUS AUSTRALIS*)

Orquídea

CHLORAEA PRODIGIOSA



EN PELIGRO CRÍTICO

TOC -TOC



HÁBITAT

Este tipo de orquídea habita sólo en Chile (endémica) y ha sido encontrada solamente en la Región de O'Higgins y en el sur de la Región Metropolitana.

CÓMO SON SUS FLORES

Las flores se disponen en la parte alta de su único tallo. Son blancas y con una nervadura de color verde intenso, la cual dibuja una red. El pétalo inferior está cubierto de filamentos, característica que sirve para identificar esta especie.

Planta perenne delgada y grácil. Hasta 100 cm de altura.

AMENAZAS

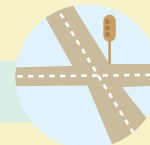
Actividad agropecuaria



Plantaciones forestales



Mantenimiento de caminos



No coletes ni destruyas las plantas



Camina por los senderos



No te lles la tierra de hoja que se encuentra bajo los arbustos



Procura evitar los incendios forestales



RECOMENDACIONES



ORQUÍDEA
(*CHLORAEA PRODIGIOSA*)

Picaflor de Arica

EULIDIA YARRELLII



TOC -TOC



HÁBITAT

Valles de Arica
(Azapa, Vitor y Camarones)

ALIMENTACIÓN

Néctar de las flores,
especialmente del chañar
y pequeños insectos.

Ave más pequeña de Chile.

Uno de los picaflores más pequeños de mundo.

El macho tiene la cabeza y dorso de color verde oliva metálico. Las partes inferiores son en general blanquecinas. La garganta es de un color púrpura iridiscente con tonalidades azules. El pico es corto, negro y levemente curvado. La hembra es similar al macho aunque no tiene el púrpura iridiscente de la garganta.

AMENAZAS

Uso de pesticidas en cultivos



Dstrucción de su hábitat para colocar
cultivos



Competencia con el picaflor de Cora



RECOMENDACIONES

Evita conductas de riesgos que
puedan producir incendios



No cortes vegetación nativa





PICAFLORES DE ARICA
(*EULIDIA YARRELLII*)

Gaviotín chico

STERNA LORATA



TOC -TOC



HÁBITAT

Desde Ecuador, costa de Perú y norte de Chile (Arica hasta Antofagasta).

ALIMENTACIÓN

Peces pequeños y crustáceos.

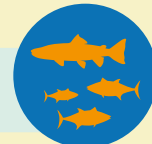
Ave marina, migratoria, anida en planicies costeras cerca de la costa. Mitad superior de la cabeza y nuca son de color negro, la frente es blanca. La garganta, el mentón son blancas. El dorso, lomo, y cola son de color gris. El pecho y abdomen son de un gris pálido. El pico es amarillento y sus patas son amarillentas.

AMENAZAS

Uso y ocupación industrial y recreativa en la zona costera



Baja disponibilidad de peces por sobreexplotación



Basura en áreas de nidificación



Depredación por perros



Circulación de vehículos y personas en las áreas de nidificación



RECOMENDACIONES

No botes basura en las playas



No vayas con perros a zonas de nidificación del gaviotín





Foto: Antonio Nunez

GAVIOTÍN CHICO

(*STERNA LORATA*)

Rana chilena

CALYPTOCEPHALELLA GAYI



TOC -TOC

HÁBITAT

Especie acuática. Habita todo tipo de ambientes de aguas quietas incluyendo ríos, esteros, lagos, lagunas y vegas.

ALIMENTACIÓN

Cuando es renacuajo se alimenta de microcrustáceos, larvas e insectos pequeños. Cuando es adulto es completamente carnívoro alimentándose de renacuajos, ranitas pequeñas e incluso mamíferos menores.



Rana robusta de gran tamaño (máximo 20 a 30 cm de largo), con cabeza grande, hocico corto y redondeado.

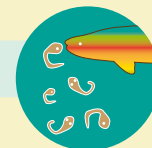
Su coloración varía entre el amarillo, el café, y el verde, siendo verde clara en los ejemplares ya maduros, mientras que en los más viejos es gris, o con parches grises sobre un fondo oscuro.

AMENAZAS

Extracción de la naturaleza para consumo humano



Truchas arcoiris que consumirían sus larvas



Contaminación por efectos de agricultura



Fragmentación del hábitat de esta especie



RECOMENDACIONES

No remuevas ni destruyas los refugios de los anfibios como troncos caídos o rocas



No saques ejemplares de la naturaleza porque no son mascotas



No contamines los cuerpos de agua, tales como arroyos, ríos y lagunas con detergentes u otros productos químicos

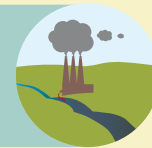




Foto: Felipe Rabanal

RANA CHILENA

(*CALYPTOCEPHALELLA GAYI*)

Vaquita de la Isla Choros

GYRIOSOMUS GRANULIPENNIS



TOC -TOC



HÁBITAT

Vive solamente en las dunas costeras de la Isla Choros. IV Región de Coquimbo. Es endémica.

ALIMENTACIÓN

Se alimenta de plantas, principalmente de sus flores y hojas.

Insecto diurno de la familia de los Tenebriónidos. Nombre que proviene del latín Tenebro que significa oscuro o negro, ya que su coloración general es negra, aunque posee finas líneas longitudinales blancas y negras en la parte dorsal.

AMENAZAS

Lo amenaza el conejo silvestre al competir por el mismo alimento



RECOMENDACIONES

Evita sacar ejemplares desde su hábitat, pues es una especie exclusiva de Isla Choros



No cortes vegetación nativa ya que son su alimento





Foto: Jaime Pizarro

VAQUITA DE LA ISLA CHOROS
(*GYRIOSOMUS GRANULIPENNIS*)

Huillín

LONTRA PROVOCAX



TOC -TOC



HÁBITAT

Entre el río Quelue (Región de La Araucanía) y Chiloé vive en ambiente de agua dulce con vegetación ribereña. Pero desde la parte sur de la Región de Los Lagos hasta Tierra del Fuego en la Región de Magallanes habita en canales marinos protegidos, estuarios y bahías.

ALIMENTACIÓN

Su dieta está conformada por peces y crustáceos (pancoras y camarones), aunque también incluye moluscos y aves.

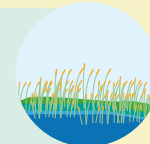
Es una nutria que mide alrededor de 1 metro de longitud y pesa cerca de 6 kilos. Posee un pelaje aterciopelado café oscuro en la parte superior y más blanquecino en la parte del vientre. Las manos y pies tienen membranas interdigitales.

AMENAZAS

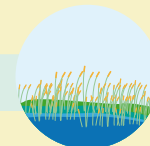
Caza ilegal



Pérdida de hábitat, principalmente por la extracción de vegetación ribereña y canalización de cursos de agua



Contaminación de ambiente dulceacuícolas

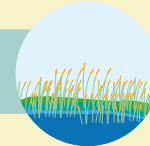


Depredación por perros



RECOMENDACIONES

No extraigas vegetación ribereña



Evita que los perros deambulen libremente ya que pueden atacar a los huillines





HUILLÍN
(LONTRA PROVOCAX)

Tricahue

CYANOLISEUS PATAGONUS



TOC -TOC



HÁBITAT

Quebradas de los ríos Elqui y Limarí en la región de Coquimbo y cajones precordilleranos de las regiones de O´Higgins y el Maule.

ALIMENTACIÓN

Semillas y frutos silvestres de especies como el peumo, maitén, boldo, espino.

El más grande y colorido de los loros nativos de Chile. Es una especie social y bulliciosa que puede reunirse en bandadas. La cabeza, cuello y lomo son verdes. Tiene una zona blanca alrededor del ojo, mientras que el pecho y el abdomen son amarillos. El pico es ganchudo, corto y de un color gris oscuro. Las patas son rosadas.

AMENAZAS

Captura de ejemplares para su venta como mascotas



Fragmentación y pérdida de su hábitat



Caza furtiva



Envenenamiento de ejemplares



RECOMENDACIONES

No compres loros silvestres porque no son mascotas





Foto: Manuel Rojas

TRICAHUE
(*CYANOLISEUS PATAGONUS*)

Gato andino

LEOPARDUS JACOBITUS



TOC -TOC



HÁBITAT

Sectores altiplánicos de la puna del centro sur de Perú, Bolivia, noreste de Argentina. En Chile sólo se puede encontrar en el altiplano de las regiones de Arica y Parinacota y de Tarapacá, aunque podría llegar a Atacama.

ALIMENTACIÓN

Principalmente aves y roedores como la chinchilla.

Tamaño medio (4 kilos promedio), aspecto robusto, pelaje gris con manchas café amarillentas. En la cara tiene unas líneas negras que bajan desde los ojos hasta las mejillas. Su cola es muy larga gruesa y de aspecto felpudo, se caracteriza por poseer nueve anillos grises separados por el color café. Su nariz es negra.

AMENAZAS

Pérdida de su Hábitat



Caza ilegal



Persecución por costumbres religiosas de los pueblos andinos que creen que es buena suerte cazarlos



La alta cacería de sus presas silvestres como la chinchilla



RECOMENDACIONES

Denuncia la caza de este animal





GATO ANDINO
(*LEOPARDUS JACOBITUS*)

Zorro de Darwin o Zorro chilote

LYCALOPEX FULVIPES



TOC -TOC



HÁBITAT

Es uno de los cánidos con distribución más restringida a nivel mundial. Posee sólo dos poblaciones registradas en el país, en la Cordillera de Nahuelbuta y en Chiloé. Aunque recientemente se observaron ejemplares en las cercanías de Valdivia.

ALIMENTACIÓN

Es omnívoro, se alimenta principalmente de mamíferos pequeños, reptiles, insectos, aves y arácnidos, y también de bayas y semillas.

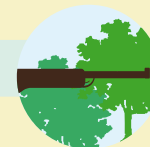
Tiene el cuerpo alargado y las patas cortas, siendo una de las especies de zorro más pequeñas de las tres que habitan nuestro territorio. Su hocico es pequeño y delgado, y su frente es redondeada; la cola es relativamente corta y frondosa. Su pelaje es de color gris oscuro y negro, con manchas rojizas en la zona de las orejas y en sus patas.

AMENAZAS

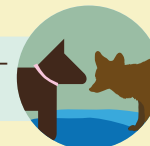
Pérdida de bosque nativo



Caza ilegal



Competencia y transmisión de enfermedades por perros



RECOMENDACIONES

Evita conductas de riesgos que puedan producir incendios



No abandones perros, ni vayas con perros a áreas protegidas





Foto: Daniel González A

ZORRO DE DARWIN O ZORRO CHILOTE

(*LYCALOPEX FULVIPES*)

Pudú

PUDU PUDU



TOC -TOC



HÁBITAT

Habita en ambientes con abundante vegetación, como bosques con sotobosques. En Chile vive en sectores cordilleranos y precordilleranos de Los Andes y de la Costa desde Curicó (región del Maule) hasta Aysén (región de Aysén).

ALIMENTACIÓN

Herbívoro, come pastos, brotes y hojas de diversos arbustos como el maqui, chilco, avellano.

Es un ciervo pequeño que no supera los 40 cm de altura a la cruz y 10 kilos de peso. Posee un pelaje grueso y denso de color café rojizo. Cabeza y cuello corto, cola y extremidades cortas.

AMENAZAS

Caza ilegal



Pérdida de hábitat por corta de bosque nativo e incendios forestales



Depredación por perros



Transmisión de enfermedades desde el ganado doméstico



RECOMENDACIONES

Evita que los perros deambulen libremente ya que pueden atacar a los pudúes



Denuncia la caza de este animal





Foto: Claudio Almarza

PUDÚ
(*PUDU PUDU*)

HUEMUL

HIPPOCALEMUS BISULCUS



EN PELIGRO

TOC -TOC



HÁBITAT

Habita en ambientes cordilleranos con presencia de bosque, matorral y estepa. En invierno desciende a valles más abrigados asociados a zonas más boscosas. Actualmente se encuentra una pequeña población en Nevados de Chillán (Región del BíoBío) y poblaciones dispersas desde el sur de la región de Los lagos hasta Magallanes.

ALIMENTACIÓN

Son herbívoros, incluyendo en su dieta pastos, colihues, ramas y hojas de arbustos y árboles como zarzaparrilla, chaura, lenga, coihue, ciruelillo, entre otros.

Es una de las tres especies de ciervos de Chile. De tamaño mediano (aprox 100 kilos). Piernas relativamente cortas, de constitución robusta, pelaje grueso y denso de color café, con una mancha blanca característica bajo la cola. Sus orejas son largas y móviles. Sólo los machos desarrollan cornamentas en época reproductiva.

AMENAZAS

Caza ilegal



Pérdida de hábitat



Ataques por perros



Transmisión de enfermedades del ganado doméstico



RECOMENDACIONES

Denuncia la caza de este animal



Evita que los perros deambulen libremente ya que pueden atacar a los huemules





Foto: Bernabé López

HUEMUL
(*HIPPOCALEMUS BISULCUS*)

Canquén colorado

CHLOEPHAGA RUBIDICEPS



EN PELIGRO

TOC -TOC



HÁBITAT

Cono sur de sudamérica. En Chile se encuentra en la región de Magallanes. Los canquenes colorados se congregan en la estepa magallánica, utilizando principalmente las vegas de la región. Pastizales herbáceos diseminados con matorral abierto, especialmente en zonas a orillas de

caminos, acequias, charcos superficiales y ríos estrechos. Sistemas de vegas estepáricas y bañados, rodeados de pastos altos.

ALIMENTACIÓN

Hierbas silvestres y brotes tiernos son sus bocados preferidos, también pasturas o cultivos tiernos.

Ganso migratorio. Mide unos 50 cms de longitud. Posee pico negro y piernas anaranjadas. La cabeza y mitad superior del cuello son acaneladas, desde pálido a castaño. El pecho, espalda y flancos son color canela barrado con negro.

AMENAZAS

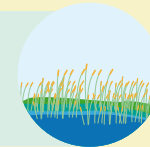
Depredación de huevos y polluelos posiblemente por perros, zorro gris y visón



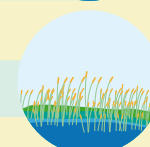
Caza ilegal



Sobrepastoreo de ovinos en la vegetación que está a orillas de vegas y lagunas disminuyendo la disponibilidad de sitios para nidificar



Drenaje de humedales



Denuncia la caza ilegal de esta especie



Si avistas un ejemplar, mantén una distancia mínima de 100 metros



Evita que los perros deambulen libremente, así evitarás que estos se acerque a las aves y a sus polluelos



RECOMENDACIONES



CANQUÉN COLORADO
(*CHLOEPHAGA RUBIDICEPS*)

Rana de pecho espinoso de La Parva

ALSODES TUMULTUOSUS



TOC -TOC



HÁBITAT

Es una especie semiacuática que habita arroyos torrentosos, rodeados de estepa altoandina, de la Cordillera de Los Andes de la Región Metropolitana.

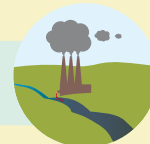
ALIMENTACIÓN

Se alimenta de insectos principalmente.

De tamaño mediano (6 cm), ojos grandes y prominentes. Piel lisa, de coloración gris oliva, con manchas de color negro. El vientre es blanco. Los machos con antebrazos muy desarrollados y placas espinosas en el pecho.

AMENAZAS

Contaminación y la destrucción de algunos arroyos por el desarrollo inmobiliario



No saques ejemplares de la naturaleza porque no son mascotas



RECOMENDACIONES

No contamines los cuerpos de agua, tales como arroyos, ríos y lagunas con detergentes u otros productos químicos



No remuevas ni destruyas los refugios de los anfibios como troncos caídos o rocas



No botes basura en la naturaleza





RANA DE PECHO ESPINOSO DE LA PARVA
(*ALSODES TUMULTUOSUS*)

Guanaco

LAMA GUANICOE



TOC -TOC



HÁBITAT

Utiliza diversos tipos de ambientes, que incluyen ambientes desérticos, semi-áridos, zonas montañosas, estepa y bosques abiertos, desde el nivel del mar hasta los 4.200 metros sobre el nivel del mar. En Chile habita desde el límite con Perú hasta la Región de O'Higgins, así como en Aysén y Magallanas.

ALIMENTACIÓN

Su alimentación es variada e incluye hongos, líquenes, helechos, hierbas, hojas, arbustos, árboles y cactáceas.

Es el mayor de los mamíferos terrestres que habitan en Chile, y el ungulado más grande de Sudamérica, pudiendo alcanzar entre 1,2 y 2 metros de longitud (de cabeza a la cola), y 0,9 a 1 m de altura a la cruz. Tiene piernas y cuello largo, con manos y pies anchos y con pezuñas. El pelaje es largo y suave, de coloración general café rojizo, con las partes inferiores blanquecinas y la cara gris oscura

AMENAZAS

Competencia con las ovejas por el recurso alimenticio



La caza ilegal



Construcción de cercos ganaderos en los que se enredan los animales.



Introducción de enfermedades desde el ganado.



Depredación y ataques de perros.



Denuncia la caza de esta especie



Evita que los perros deambulen libremente ya que pueden atacar a los guanacos



RECOMENDACIONES



Foto: Claudio Almarza

GUANACO
(*LAMA GUANICOE*)

Pingüino de Humboldt

SPHENISCUS HUMBOLDTI



TOC -TOC



HÁBITAT

En Chile se distribuye desde Arica a Chiloé. La especie es eminentemente marina, de hábitos costeros, anida principalmente en islotes cercanos a la costa, rara vez en el continente.

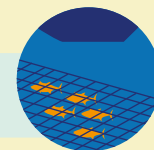
ALIMENTACIÓN

Viajan diariamente en busca de alimento, llegando a cubrir superficies de 35 km² alrededor de la colonia reproductiva; en estos viajes pueden llegar a bucear ocho horas continuas para comer anchovetas y sardinas complementado con calamares y crustáceos.

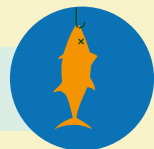
Ave marina no voladora de unos 70 cm de altura, posee cabeza y cuellos posterior de color negro. Cuello anterior y abdomen blanco, donde destaca una U negra invertida sobre su cuello, pecho y flancos blancos. Pico con la base rosada y ojo rodeado de rosado. Sus alas están reducidas a aletas planas, para la natación y cubiertas de plumas que asemejan a escamas. Sus patas son cortas, sus dedos están unidos por una membrana, lo que les facilita la natación y el buceo. La cola es corta y cubierta de plumas tiesas y angostas. Las plumas del cuerpo también son pequeñas y forman un apretado y cálido cojín impermeable.

AMENAZAS

Pesca comercial por el enredo en redes de pesca.



Sobreexplotación de los peces que son su alimento.



Captura ilegal para consumo



Depredación y ataques de perros



RECOMENDACIONES

Denuncia la caza de esta especie



Evita que los perros deambulen libremente ya que pueden atacar a los pingüinos





PINGÜINO DE HUMBOLDT

(*SPHENISCUS HUMBOLDTI*)

Ñandú

PTEROCNEMIA PENNATA



TOC -TOC



HÁBITAT

En Chile viven dos subespecies, una habita en el altiplano desde el límite con Perú hasta la Región de Atacama, y la otra en las Regiones de Aysén y Magallanes.

ALIMENTACIÓN

Es un ave herbívora que se alimenta de pastos y semillas.

Es un ave de gran tamaño, que puede alcanzar hasta 1,5 m de altura y pesar hasta 25 kg. Posee un cuello muy largo, piernas extensas y sus pies sólo tienen tres dedos (la mayoría de las aves tiene cuatro). La coloración general del cuerpo es café grisáceo, con manchas blancas en el dorso, flancos y alas. El abdomen y los muslos son blanquecinos. La cola es muy corta.

AMENAZAS

Caza ilegal



Extracción de sus huevos para consumo



RECOMENDACIONES

Denuncia la caza de esta especie



No extraigas sus huevos





ÑANDÚ
(*PTEROCNEMIA PENNATA*)

Monito del Monte

DROMICIOPS GLIRIOIDES



TOC -TOC



HÁBITAT

Esta especie se distribuye desde la Reserva Nacional Los Queules (Región del Maule) hasta la Isla de Chiloé (Región de Los Lagos).

Habita bosques nativos húmedos de la cordillera de la Costa, la depresión intermedia y la cordillera de Los Andes, hasta los 1.840 metros sobre el nivel del mr. Su hábitat son los

bosques templados con abundante sotobosque y quila.

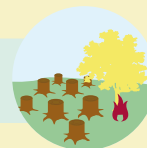
ALIMENTACIÓN

Tiene una dieta omnívora compuesta de insectos, huevos y una variedad de frutos carnosos, como copihue, arrayán macho, maqui y el quintral.

Marsupial arbóreo, de 26 cm de longitud. Posee pelaje denso y corto, de coloración parda en el dorso, más claro y café-amarillento en los flancos y blanquecino ventralmente. Destacan sus enormes ojos y una máscara más oscura su alrededor. De actividad crepuscular y nocturna. Posee pulgar oponible en la extremidades traseras lo que junto a su cola prensil lo convierte en un ágil trepador por lo que reciben el nombre de “monito”. Posee una bolsa marsupial pequeña.

AMENAZAS

Pérdida de hábitat por corta de bosque nativo e incendios forestales



Pérdida y fragmentación del bosque nativo



RECOMENDACIONES

No cortes vegetación nativa



Evita conductas que produzcan incendios





MONITO DEL MONTE
(*DROMICIOPS GLIRIOIDES*)

Lagartija nítida

LIOLAEMUS NITIDUS



TOC -TOC



HÁBITAT

La especie es endémica de Chile. Habita desde Llanos de Challe, Región de Atacama, hasta Coronel, Región del Biobío. Ocupa ambientes de matorral con presencia de puyas generalmente en laderas xerófitas, así como en sectores rocosos desde el nivel del mar hasta los 3.000 m de altitud.

ALIMENTACIÓN

Su alimentación varía con la edad, siendo insectívora en juveniles y omnívora a herbívora en adultos.

Lagartija de tamaño grande (21 a 22 cm), de aspecto robusto y con extremidades cortas. De coloración café oscuro a amarillento, con brillo metálico y líneas claras. Las extremidades presentan un dibujo de líneas quebradas y desiguales de colores blanco verdoso, sobre un fondo café negruzco. La cola tiene líneas oscuras, cortas y bordeadas de claro. Presenta marcado dimorfismo sexual. Los machos poseen los costados rojizos, abdomen rojizo con líneas negras en la garganta. La hembra es de color café oscuro a plumizo, carece de la coloración rojiza de los costados, y presenta una región ventral blanquecina y acentuadamente amarillenta en la línea media. Es una especie ovípara, que deposita 5 a 6 huevos.

AMENAZAS

Pérdida de hábitat



RECOMENDACIONES

No saques ejemplares de la naturaleza porque no son mascotas





LAGARTIJA NÍTIDA
(*LIOLAEMUS NITIDUS*)

Lagarto de Poconchile

LIOLAEMUS POCONCHILENSIS



TOC -TOC



HÁBITAT

Esta especie habita en Arica, en las pampas de altura de la localidad de Poconchile.

Habita en arenales donde la vegetación es escasa y achaparrada, adaptada a las altas temperaturas y condiciones de sequía del desierto.

ALIMENTACIÓN

Se alimenta principalmente de insectos.

Es una especie de lagartija que posee un dorso con color de fondo castaño claro a gris, con manchas negras regulares y paralelas. En las zonas laterales presenta escamas de color azul y rojas, que están ausentes en las hembras. El vientre es de color blanco, sin manchas.

AMENAZAS

Destrucción de vegetación nativa



Intervención de su ambiente por paso de vehículos y maquinaria



RECOMENDACIONES

No saques ejemplares de la naturaleza porque no son mascotas



Evita el tránsito de vehículos fuera de los caminos habilitados





Foto: Charif Tala

LAGARTO DE POCONCHILE

(*LIOLAEMUS POCONCHILENSIS*)

Fardela blanca

PUFFINUS CREATOPUS



EN PELIGRO

TOC -TOC



HÁBITAT

Esta especie nidifica en el hemisferio sur y migra al norte durante el invierno. Las únicas colonias conocidas en Chile están en Isla Mocha en la región del Bío-bío y en el Archipiélago de Juan Fernández en la región de Valparaíso.

ALIMENTACIÓN

Se alimentan de peces, calamares y algunos crustáceos.

Ave marina robusta y de alas anchas, su plumaje es café grisáceo en las partes superiores y blanco manchado en el vientre y parte inferior del cuerpo. Sus patas son rosadas. Mide 50 centímetros aprox.

AMENAZAS

Depredación por ratas y gatos



Competencia con conejos silvestres por las cuevas de nidificación en Juan Fernández



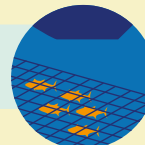
Disminución de hábitat por corta de bosque, erosión o lluvias intensas



Consumo de polluelos por lugareños



En el mar puede haber muertes por captura accidental en redes de pesca (enmallamiento)



RECOMENDACIONES

Mantén bajo control tu gato evitando que se reproduzca e incursione en ambientes naturales y las zonas de nidificación



Denuncia la caza de esta especie





Foto: CharifTala

FARDELA BLANCA
(*Puffinus creatopus*)

Puma

PUMA CONCOLOR



TOC -TOC



HÁBITAT

En Chile esta especie se distribuye desde el límite norte con Perú hasta el Estrecho de Magallanes (Región de Magallanes), excluida las islas. Utiliza una amplia diversidad de ambientes que incluyen ambientes desérticos, semi-áridos, zonas montañosas, estepa y bosques abiertos. Desde el nivel del mar hasta los 5.800 m de altitud en la Cordillera de Los Andes.

ALIMENTACIÓN

El puma tiene una dieta muy diversa según donde viva. Consume aves y mamíferos terrestres (desde ciervos y camélidos, hasta diminutos roedores), incluidas especies como la liebre. Ocasionalmente puede depredar sobre ganado doméstico (caballos, cabras y ovejas).

Es el carnívoro terrestre más grande que habita en Chile siendo en general más grandes los animales del altiplano y especialmente los del extremo sur. Posee una coloración general uniforme en todo el cuerpo, con un pelaje que varía desde tonalidades de grises hasta pardo rojizo, destacando la coloración blanquecina alrededor de la boca. Las crías poseen manchas en el cuerpo que persisten hasta los tres meses de edad. Es un animal territorial, de hábitos solitarios y crepusculares o nocturnos, aunque también presenta actividad a pleno día.

AMENAZAS

Caza ilegal



Fragmentación y pérdida de hábitat, ha afectado la disponibilidad de alimento, refugio y territorio



RECOMENDACIONES

Denuncia la caza de esta especie





Foto: Miguel Sutzin

PUMA
(PUMA CONCOLOR)

Carmelita de Concepción

PERCILIA IRWINI



TOC -TOC



HÁBITAT

Vive solamente en cursos de agua dulce de la cuenca del Biobío y en los lagos Laja, Icalma y Galletué.

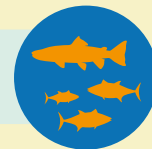
ALIMENTACIÓN

Se alimenta principalmente de insectos e invertebrados acuáticos.

Pez de agua dulce de pequeño tamaño (hasta 10 cm de largo). De cuerpo oblongo y ligeramente comprimido, con el borde dorsal convexo, y boca pequeña sin bigotes. Los adultos presentan coloración naranja amarillenta brillante, con el dorso gris-oscuro, con tonos verde amarillentos y el vientre claro. Por lo general presenta aletas claras con bandas oscuras.

AMENAZAS

Depredación por especies introducidas como salmones y truchas



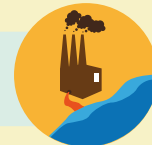
Aumento de sólidos de arrastre por deforestación, extracción de áridos y erosión



Fragmentación y artificialización debido a la construcción de represas y canalización



Contaminación de los cursos de agua con residuos industriales y aguas servidas

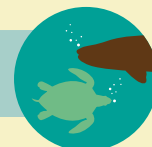


RECOMENDACIONES

No contamines los cuerpos de agua, tales como arroyos, ríos y lagunas con detergentes u otros productos químicos



No liberes peces de acuarios ni tortugas en la naturaleza





CARMELITA DE CONCEPCIÓN
(*PERCILIA IRWINI*)

Bagre

TRICHOMYCTERUS CHILTONI



TOC -TOC



HÁBITAT

Se distribuye en ríos desde Concepción a Osorno.

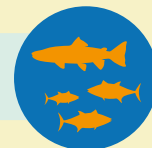
ALIMENTACIÓN

Se alimenta principalmente de insectos e invertebrados acuáticos.

Pez de agua dulce de hasta 20 cm de largo. Posee cabeza pequeña, ancha y alargada, desde la cual surgen tres pares de barbillas o “bigotes” muy característicos de los bagres. Las aletas pectorales son largas y redondeadas. Las aletas pélvicas son pequeñas y se insertan antes del origen de la dorsal, en menor distancia hacia el hocico. Posee una coloración con machas negras de variados tamaños y gran cantidad. Posee una línea lateral que se extiende hasta la cola (pedúnculo caudal).

AMENAZAS

Depredación por especies introducidas como salmones y truchas



Aumento de sólidos de arrastre por deforestación, extracción de áridos y erosión



Fragmentación y artificialización debido a la construcción de represas y canalización



RECOMENDACIONES

No contamines los cuerpos de agua, tales como arroyos, ríos y lagunas con detergentes u otros productos químicos



No liberes peces de acuarios ni tortugas en la naturaleza

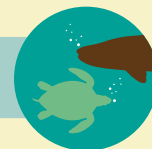




Foto: Pablo Reyes

BAGRE
(*TRICHOMYCTERUS CHILTONI*)